

**13th International Association for Sport Information World Congress
11-13 March, 2009 - Canberra, Australia**

Supporting Internships of Physical Education Students with ICT.

Dr Tomohito Wada

National Institute of Fitness and Sports
Kanoya, Japan



Australian Government
Australian Sports Commission



AUSTRALIAN
INSTITUTE OF SPORT

13th IASI World Congress

11-13 March, 2009 Canberra, Australia

*Building and sustaining sport information communities -
through connectivity, collaboration and sharing*



Routledge
Taylor & Francis Group

EPSON
EXCEED YOUR VISION



Wolters Kluwer | Ovid
Health

Kayell
australia
Imaging • Graphics • Media





Australian Government
Australian Sports Commission



AUSTRALIAN
INSTITUTE OF SPORT

13th IASI World Congress

11-13 March, 2009 Canberra, Australia

*Building and sustaining sport information communities -
through connectivity, collaboration and sharing*

Dr. Tomohito Wada

National Institute of Fitness and Sports, Kanoya, Japan

Supporting Internships of Physical Education Students with ICT.

Tomohito Wada, Takahiro Kitamura, Yasuyuki Ogihara, Yumiko Hagi
National Institute of Fitness and Sports in Kanoya, Japan

Introduction

Internships are great opportunities to turn classroom theory into practical capability, especially for the students who are developing instructing ability for fitness and/or sports. In our institute, academic internships have been introduced as a part of a curriculum for undergraduate P.E. students.

We have tried to make use of ICT i.e. e-Learning system, groupware, database, etc, to support activities relates to the internship for both students and faculty.

Utilization of e-Learning system

To take an internship, numerous procedures and consultations must take place between students and faculty.

We have opened an "Internship Course" on our university's e-Learning system. All intern candidates are registered to this course as a member.

Faculty can use this course as follows:

1. To provide information to students; **Textbook**
2. To receive internship requests and record communication logs while coordinating internship sites; **Study chart**
3. To collect documents and counsel students in making these documents; **Study chart / Assignments**
4. To provide self-study contents for internship; **Textbook**
5. To grasp the progress status of students; **Quizzes**
6. To receive reports and provide follow-ups; **Assignments**

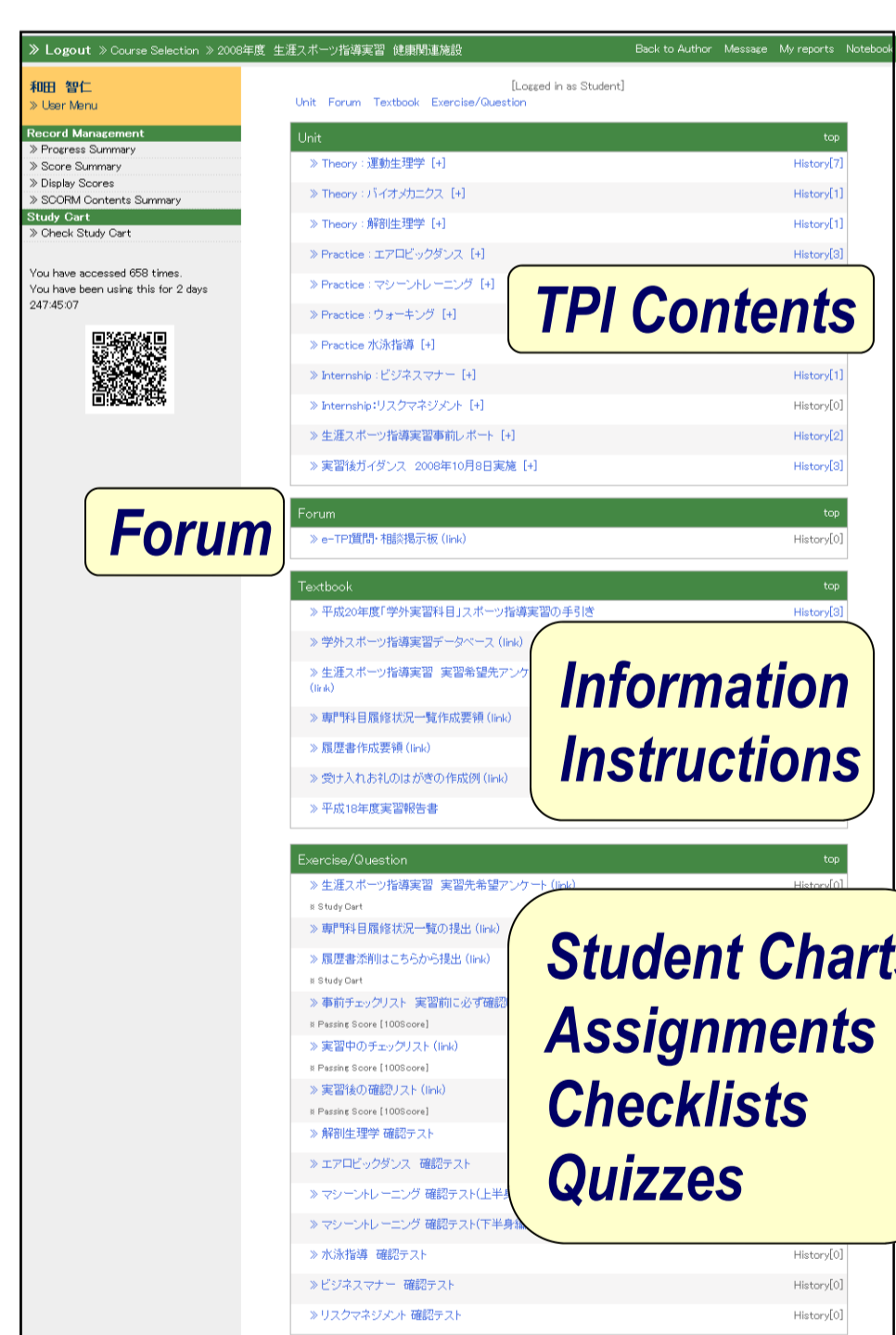


Fig.1 Course menu

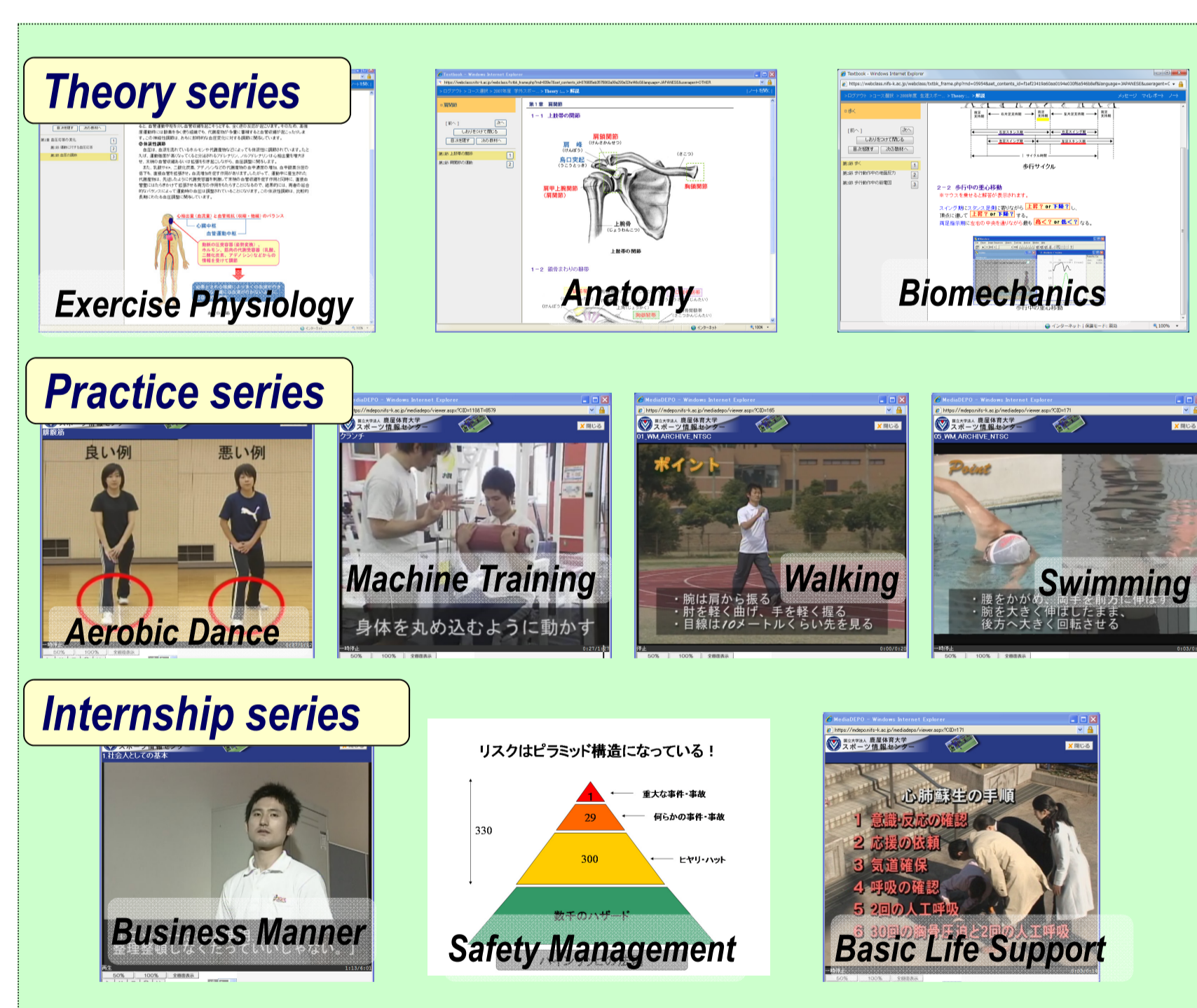


Fig.2 TPI Self-Study Contents

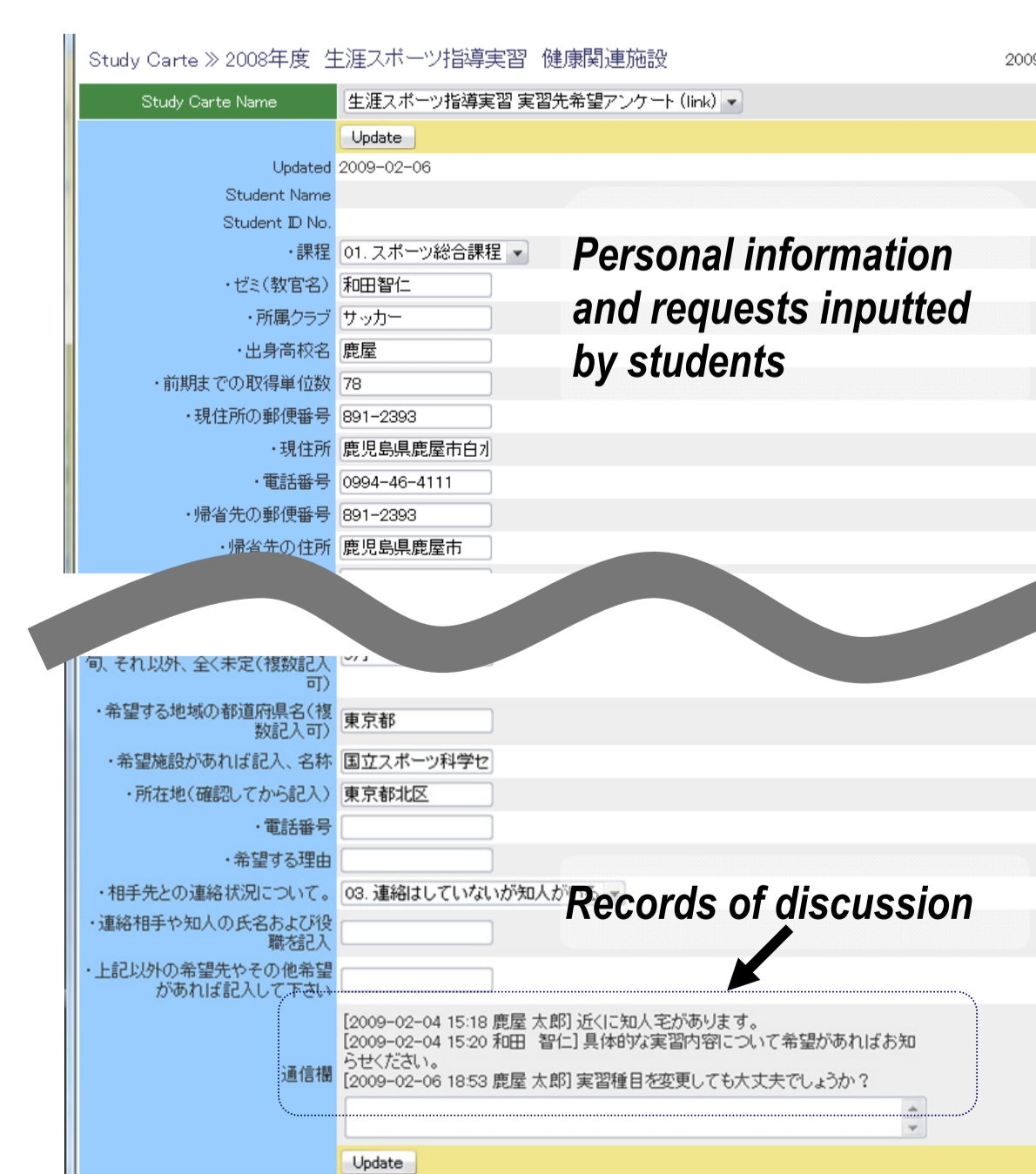


Fig.3 Personal counseling with study chart (personal record)

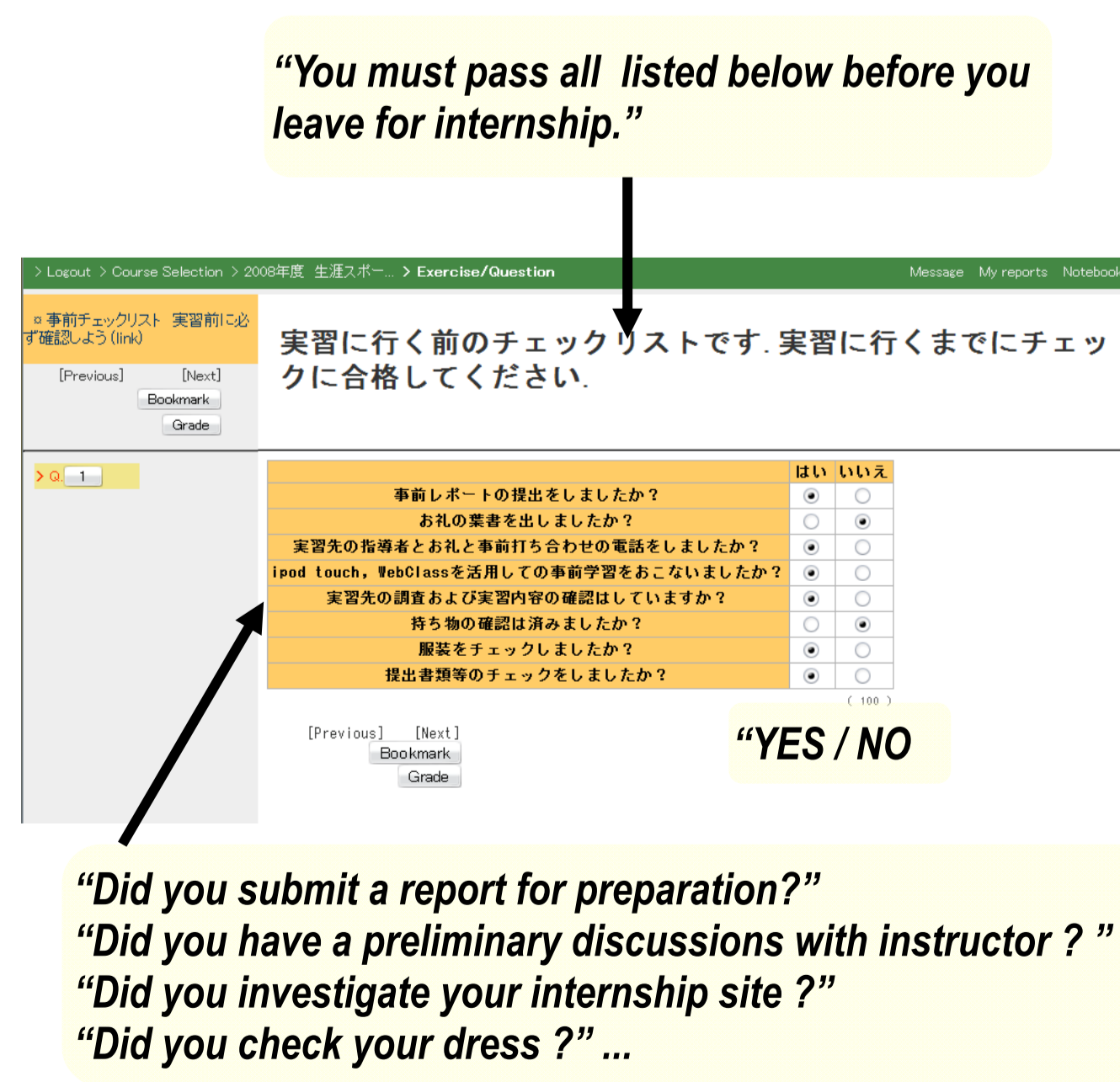


Fig.4 Check list build by quiz module

On-line Logbook Services

Students are required to record and reflect on what they did during internship, and also they need to get comments from their instructors. We employed a Microsoft Windows SharePoint Services 3.0 to share the logbook among interns, instructors and faculty.



Fig.5 Internship portal site



Fig.6 Sharing and versioning Word documents as logbook

Internship Database

Internship database contains data of past internships. Students can use this for preparation, comparison and reflection.



Fig. 7 Search data from a map.



Fig.8 Information of a internship site.

Results and improvements

These services were contributed to carrying out the internship. More than 80% students positively accepted the system because they can proceed the process from everywhere and any time. On-line procedures are also contribute to standardization of guidance and information sharing among faculty. We found that these systems are suitable not only for university courses but also for the long-term and individual support such as internship or career developing processes.

An Investigation into instructors shows that TPI contents cover most topics what they require to students. However, in the first year, students did not use these contents as much as we expected. The main reason was their environments, i.e. PC ownership and/or internet connectivity. So now we install all TPI contents into an iPod touch as "Photos" and "Videos" and lend it to students so that they can see the contents without a PC and the internet. As a result, usage rate was raised from 30-40% to 70-80%.



Acknowledgements

This research was supported by MEXT's the "Support Program for Contemporary Education Needs".

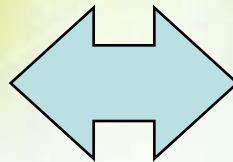


Supporting Internships of Physical Education Students with ICT

T. Wada, T. Kitamura, Y. Ogihara, Y. Hagi
National Institute of Fitness and Sports
Kanoya, Japan

This presentation is

- A case study of
 - making full use of ICT
 - especially for internship support
 - for P.E. students



An important finding is...

- e-Learning system is also suited for
 - long term and individual support such as internship or career developing



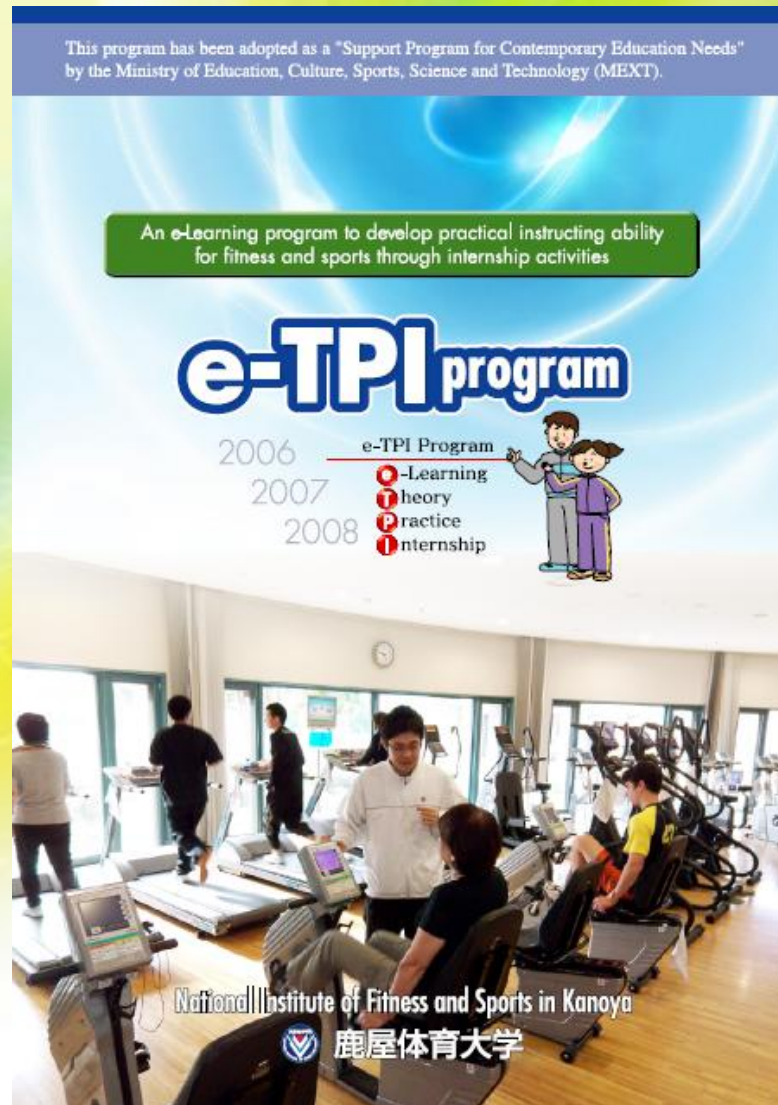
WebClass



Blackboard

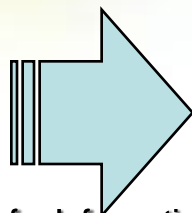


Pamphlet of our project



Background

- The only national 4-year sports univ in Japan
 - Academic Internship has introduced to develop practical instructing ability
- 
- Processes relates to internship are demanding work both students and faculty.



We tried to make use of ICT.

Utilization of e-Learning system

- We opened an “*Internship Course*” on our e-Learning system



The course is used for

1. To provide information

Text book

2. To receive requests and record individual communication logs

3. To collect documents and counsel

Study Chart

4. To provide self-study contents

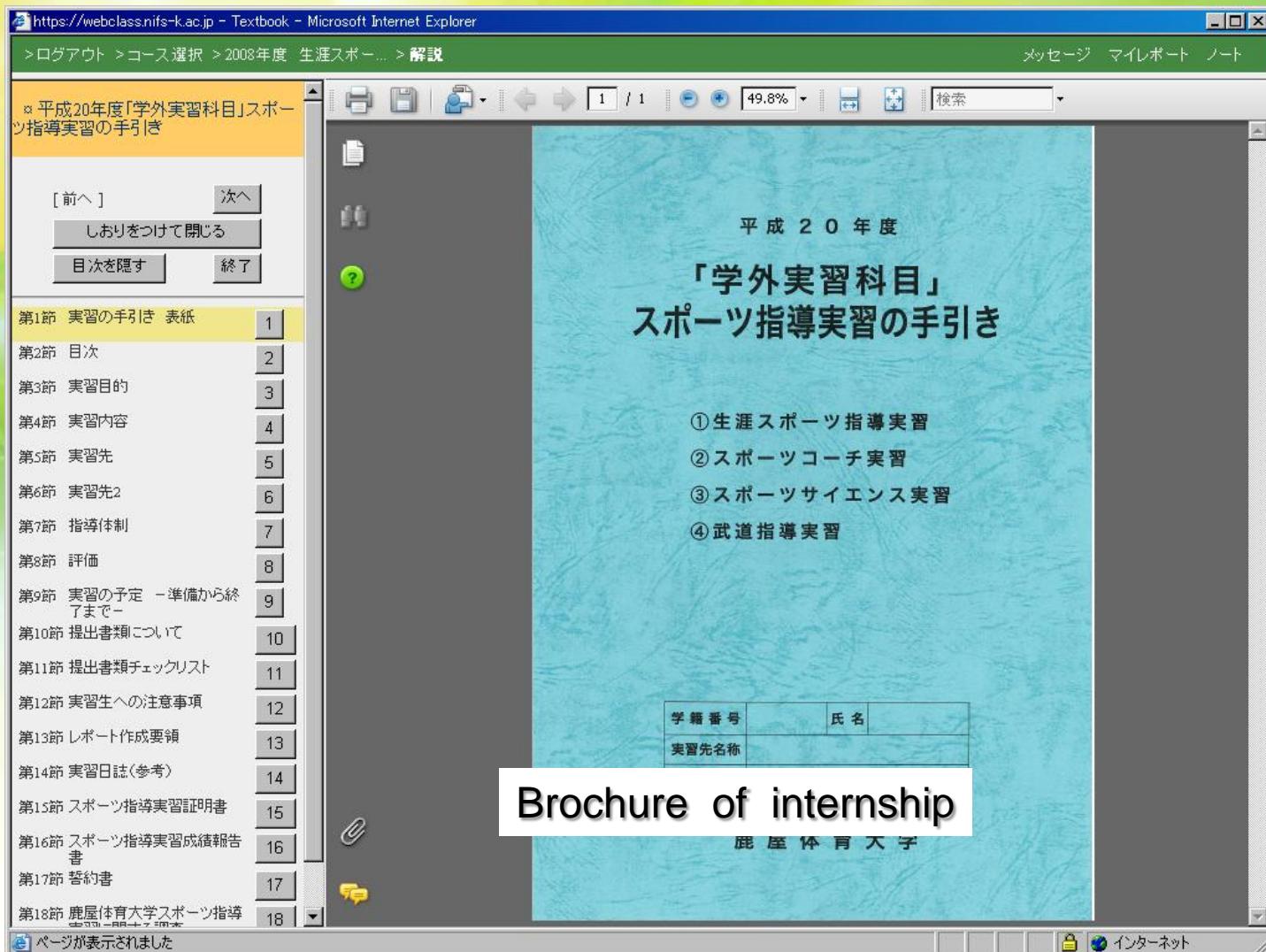
5. To grasp the progress status of students

Quiz

6. To receive reports

Assignments

With “Textbook” functions 1



The screenshot shows a Microsoft Internet Explorer window displaying a digital textbook page. The browser's address bar shows the URL: <https://webclass.nifs-k.ac.jp> - Textbook - Microsoft Internet Explorer. The page title is "平成20年度「学外実習科目」スポーツ指導実習の手引き". The page content includes a table of contents on the left, a main title area, a list of four types of sports internships, and a registration form.

Table of Contents (Left Panel):

第1節 実習の手引き 表紙	1
第2節 目次	2
第3節 実習目的	3
第4節 実習内容	4
第5節 実習先	5
第6節 実習先2	6
第7節 指導体制	7
第8節 評価	8
第9節 実習の予定 -準備から終了まで-	9
第10節 提出書類について	10
第11節 提出書類チェックリスト	11
第12節 実習生への注意事項	12
第13節 レポート作成要領	13
第14節 実習日誌(参考)	14
第15節 スポーツ指導実習証明書	15
第16節 スポーツ指導実習成績報告書	16
第17節 誓約書	17
第18節 鹿屋体育大学スポーツ指導実習の手引き	18

Main Content Area:

平成 20 年度
**「学外実習科目」
 スポーツ指導実習の手引き**

①生涯スポーツ指導実習
 ②スポーツコーチ実習
 ③スポーツサイエンス実習
 ④武道指導実習

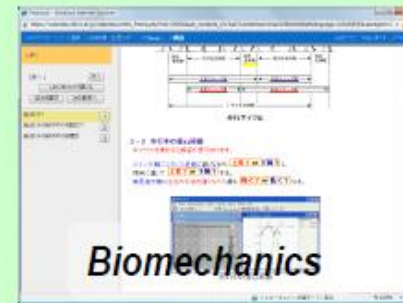
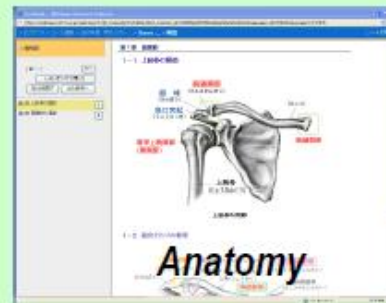
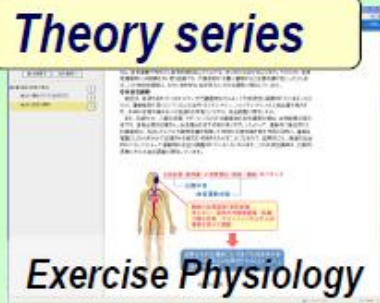
学籍番号 _____ 氏名 _____
 実習先名称 _____

Brochure of internship

鹿屋体育大学

With “Textbook” functions 2

Theory series



Practice series



Internship series



Textbook - windows Internet Explorer
 https://webclass.nifs-k.ac.jp/webclass/txtbk_frame.php?md=746e5&set_contents_id=c9e1d6c8c123c1c87c9dc554d4cce6ee&language=JAPANESE&useragent=OTHER
 > ログアウト > コース選択 > 2007年度 学外スポー... > Theory :... > 解説

□ 血圧応答の変化

前へ [次へ]
 しおりをつけて開じる
 目次を隠す 次の教材へ

第1章 血圧応答の変化 1
 第1節 運動に対する血圧応答 2
 第2節 血圧の調節 3

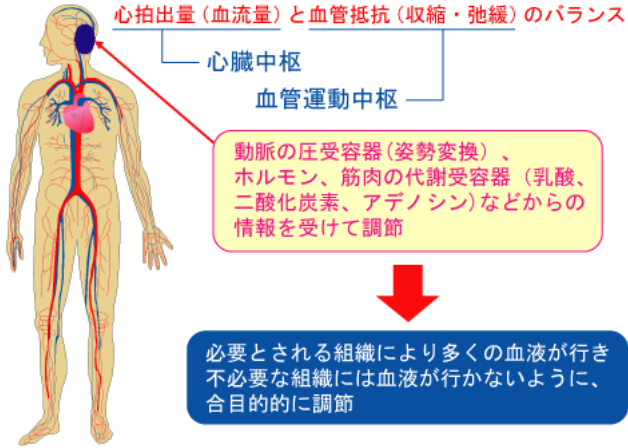
9. これを血流の再配分といいます。このような心拍出量の増加と血流の再配分を司る末梢の血管収縮・拡張のバランスによって、運動時の血管運動が調節され血圧が決まっているのです。

また、運動ともなると心拍出量が増加すると、動脈の圧受容器からの情報によって末梢血管が拡張され、降圧作用(血圧が上がらないようにする応答)が促されます。同様に、血中の乳酸濃度や二酸化炭素分圧の増加は、血管の化学受容器の情報受け、血管拡張を引き起こそうとします。一方、乳酸、K⁺、pH、H⁺等の代謝産物の増加、およびpHの低下を筋肉内の代謝受容器が感知すると、血管運動中枢を介し血管収縮を起こそうとする、全く逆の反応が起こります。そのため、高強度運動時には酸素を多く使う組織でも、代謝産物が多量に蓄積すると血管収縮が起こったりします。この神経性調節は、おもに即時的な血圧変化に対する調節に関与しています。

② 体液性調節

血圧は、血液を流れているホルモンや代謝産物などによっても体液性に調節されています。たとえば、運動強度が高くなってくと分泌されるアドレナリン、ノルアドレナリンは心拍出量を増大させ、末梢の血管収縮あるいは拡張を引き起こしながら、血圧調整に関与します。

また、乳酸やK⁺、二酸化炭素、アデノシンなどの代謝産物の血中濃度の増加、血中酸素分圧の低下も、直接血管を拡張させ、血流量増加を促す作用があります。したがって、運動中に産生された代謝産物は、先述したように代謝受容器を刺激して末梢の血管収縮を促す作用と同時に、直接血管壁にはたらきかけて拡張させる両方の作用をもたらすことになるので、結果的には、両者の総合的なバランスによって運動時の血圧は調整されていることになります。この体液性調節は、比較的長期にわたる血圧調整に関与しています。



心拍出量(血流量)と血管抵抗(収縮・弛緩)のバランス

心臓中枢
血管運動中枢

動脈の圧受容器(姿勢変換)、
ホルモン、筋肉の代謝受容器(乳酸、
二酸化炭素、アデノシン)などからの
情報を受けて調節

必要とされる組織により多くの血液が行き
不必要な組織には血液が行かないように、
合目的に調節

血圧の調節

インターネット 100%

MediaDEPO - Windows Internet Explorer

https://mdepo.nifs-k.ac.jp/mediadepo/viewer.aspx?CID=171

国立大学法人 鹿屋体育大学
スポーツ情報センター

05_WM_ARCHIVE_NTSC



一時停止

50% | 100% | 全画面表示

0:03/0:14

- ・腰をかがめ、両手を前方に伸ばす
- ・腕を大きく伸ばしたまま、後方へ大きく回転させる

With “Study Chart” function

- Teachers can make personal record for counseling
 - Student and teacher can input the data
 - It can record communication logs

Study Carte » 2008年度 生涯スポーツ指導実習 健康関連施設 2009-02-06

Study Carte Name 生涯スポーツ指導実習 実習先希望アンケート (link)

Updated 2009-02-06

Student Name

Student ID No.

・課程 01. スポーツ総合課程

・ゼミ(教官名) 和田智仁

・所属クラブ サッカー

・出身高校名 鹿屋

・前期までの取得単位数 78

・現住所の郵便番号 891-2393

・現住所 鹿児島県鹿屋市白川

・電話番号 0994-46-4111

・帰省先の郵便番号 891-2393

・帰省先の住所 鹿児島県鹿屋市

Personal information and requests inputted by students

句、それ以外、全く未定(複数記入可)

・希望する地域の都道府県名(複数記入可) 東京都

・希望施設があれば記入、名称 国立スポーツ科学セ

・所在地(確認してから記入) 東京都北区

・電話番号

・希望する理由

・相手先との連絡状況について。 03. 連絡はしていないが知人がいる

・連絡相手や知人の氏名および役職を記入

・上記以外の希望先やその他希望があれば記入して下さい

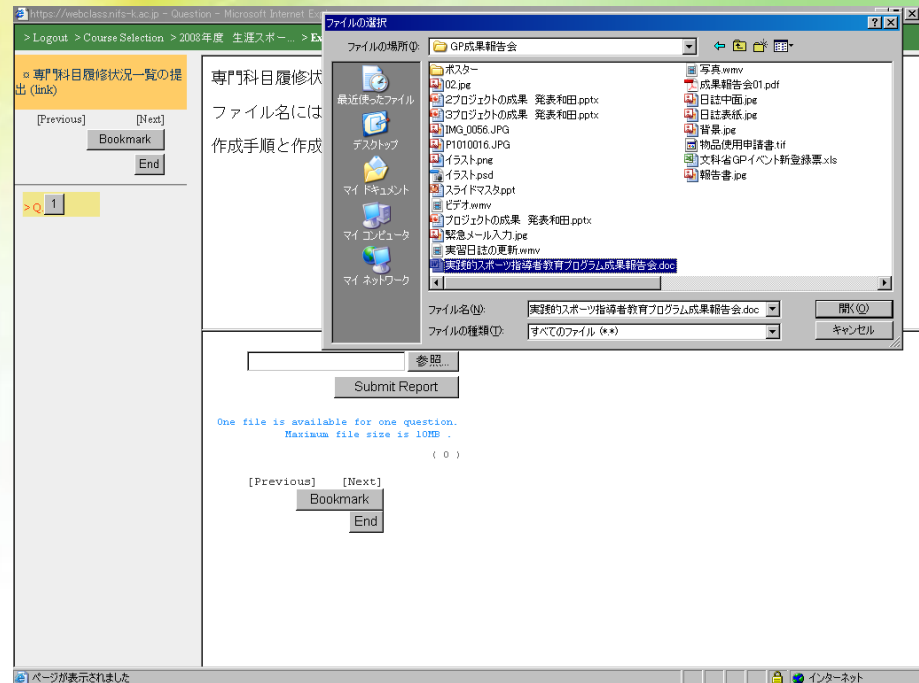
Records of discussion

通信欄

[2009-02-04 15:18 鹿屋 太郎] 近くに知人宅があります。
 [2009-02-04 15:20 和田 智仁] 具体的な実習内容について希望があればお知らせください。
 [2009-02-06 18:53 鹿屋 太郎] 実習種目を変更しても大丈夫でしょうか？

With “Assignment” function

- Receive reports or documents
 - Students can submit any digital files, e.g. word documents, spreadsheets, etc.
 - Teachers can collect data, review it and provide feedback



With “Quiz” function

- To grasp the progress status of students, we used a “Quiz”.

> Logout > Course Selection > 2009年度 生進歩... > Exercise/Question

Message My reports Notebook

事前チェックリスト 実習前に必ず確認しよう (link)

[Previous] [Next] Bookmark Grade

1

“You must pass all listed below before you leave for internship.”

“YES / NO”

	はい	いいえ
事前レポートの提出をしましたか？	<input checked="" type="radio"/>	<input type="radio"/>
実習先の指導者とお礼と事前打ち合わせの電話をしましたか？	<input checked="" type="radio"/>	<input type="radio"/>
実習先の調査および実習内容の確認はしていますか？	<input checked="" type="radio"/>	<input type="radio"/>
実習先での服装を確認しましたか？	<input checked="" type="radio"/>	<input type="radio"/>
実習先での服装を確認しましたか？	<input checked="" type="radio"/>	<input type="radio"/>
実習先での服装を確認しましたか？	<input checked="" type="radio"/>	<input type="radio"/>
実習先での服装を確認しましたか？	<input checked="" type="radio"/>	<input type="radio"/>
実習先での服装を確認しましたか？	<input checked="" type="radio"/>	<input type="radio"/>

[Previous] [Next] Bookmark Grade

(100)

“Did you submit a report to teacher?”

“Did you have a discussions with instructor?”

“Did you investigate your internship site?”

“Did you check your dress?” ...

On-line Logbook Services

- Students are required to record comment their activities
- It was handwriting and exchanged
- We employ a groupware to share the docs on-line

- MS Windows SharePoint Services 3.0 for sharing and versioning the docs
 - WSS is provided as a free download from Microsoft for Windows Server 2003
 - It provides intuitive operations with MS Office i.e. Word



すべてのサイト コンテンツの表示

実習ポータル

- 実習ポータルについて
- 電子実習日誌について

ドキュメント

- 電子実習日誌の使い方
- 各種マニュアルなど
- 実習wiki

予定とタスク

- 実習関連 予定表
- タスク

電子実習日誌のサイト

- 東京体育館
- 東京YMCA
- 県民健康プラザ健康増進センター
- KOREA NEW SPORTS ASSOCIATION
- 仙台YMCA
- 国立大隅青少年自然の家

お問い合わせ

鹿屋体育大学で行われている『学外スポーツ指導実習』を総合的に支援するためのポータルサイトです。このサイトは現代GP採択事業であるe-TPIプログラムにより運営されています。

お知らせ

WebClassメンテナンスについて 2008/07/31 19:04
更新者 和田 智仁

下記の日時に、e-Learningシステム WebClassのメンテナンス作業を行います。作業中はWebClassに一切アクセスできなくなりますのでご注意ください。

日時:8月8日(金) 12:00~18:00

追加コンテンツの配布 2008/07/20 14:59
更新者 和田 智仁

iPod touch用の追加コンテンツの準備ができました。iPod touchの貸し出しを利用している方は、e-TPI推進室(研究棟2F)までiPodを持参してください。コンテンツを追加します。

また、個人で所有するiPodへのコンテンツコピーを希望する方も、推進室にiPodをご持参ください。

iPodの使い方マニュアルについて 2008/07/20 14:57
更新者 和田 智仁

iPod配布時にお渡ししたマニュアルは、左の「各種マニュアルなど」のところをたどっていきダウンロードできます。なくした方はこちらをご利用ください。

掲示板を設置しました! 2008/06/11 11:40
更新者 和田 智仁

相談や質問などのための掲示板を設置しました。サイトにサインインすると「e-TPI掲示板」が表示されます。

サインインの際は、IDのあたまに kanoya# を付ける必要がありますので注意してください。例: kanoya#s064001
なお、パスワードはスポーツ情報センターのもので。

iPod touchの貸与について 2008/06/09 19:05
更新者 和田 智仁

実習に向かう皆さんにiPod touchの貸し出しを行っています。貸与を希望する方は推進室までご相談ください。

実習関連 予定表

今後予定されているイベントは現在ありません。

クイックリンク



e-tpi.jp > 鹿屋体育大学 e-TPIプログラム 実習ポータル

サインイン

このリスト



電子実習日誌サンプル NIFSスポーツクラブ

ホーム 電子実習日誌サンプル 健康運動指導士情報

鹿屋体育大学 e-TPIプログラム 実習ポータル > 電子実習日誌サンプル NIFSスポーツクラブ > 実習日誌

実習日誌

実習日誌のライブラリです。
バージョン管理をしていますので、変更履歴がすべて保存されます。

操作

ビュー: **すべてのドキュメント**

種類	名前	更新日時	<input type="radio"/> 更新者	バージョン	ファイル サイズ	<input type="radio"/> 作成者
	サンプルファイルを開く場合、一旦、認証画面が表示されますが、キャンセルをして進むと閲覧することができます。	2008/08/05 18:20	和田 智仁	4.0	25 KB	和田 智仁
	実習日誌2月7日(土)	2009/02/07 15:32	鹿屋 太郎	2.0	36 KB	和田 智仁
	実習日誌9月01日(月)	2008/09/04 16:40	鹿屋 太郎	5.0	36 KB	和田 智仁
	実習日誌9月02日(火)	2009/02/06 19:20	和田 智仁	3.0	37 KB	和田 智仁
	実習日誌9月03日(水)	2008/06/11 10:36	鹿屋 太郎	2.0	35 KB	和田 智仁
	実習日誌9月04日(木)	2008/06/11 15:59	鹿屋 太郎	3.0	35 KB	和田 智仁
	実習日誌9月05日(金)	2008/06/11 16:15	鹿屋 太郎	3.0	35 KB	和田 智仁
	実習日誌9月06日(土)	2008/09/04 16:41	鹿屋 太郎	4.0	36 KB	和田 智仁
	実習日誌9月07日(日)	2008/06/10 13:49	和田 智仁	1.0	35 KB	和田 智仁
	実習日誌9月08日(月)	2008/06/10 13:49	和田 智仁	1.0	35 KB	和田 智仁
	実習日誌9月09日(火)	2008/09/05 8:38	鹿屋 太郎	2.0	35 KB	和田 智仁
	実習日誌9月10日(水)	2009/02/07 10:55	鹿屋 太郎	2.0	35 KB	和田 智仁
	実習日誌9月11日(木)	2008/07/20 12:28	和田 智仁	1.0	35 KB	和田 智仁
	実習日誌9月12日(金)	2008/07/20 12:28	和田 智仁	1.0	35 KB	和田 智仁
	実習日誌9月13日(土)	2008/07/20 12:28	和田 智仁	1.0	35 KB	和田 智仁

すべてのサイト コンテンツの表示

ドキュメント

- 実習日誌
- JSISE実習日誌

写真ライブラリ

- 実習関連の写真

リスト

- 実習予定表
- 実習タスク

ディスカッション

- チーム ディスカッション

サイト

ユーザーとグループ

実習日誌のライブラリです。
バージョン管理をしていますので、変更履歴がすべて保存されます。

操作

ビュー: **すべてのドキュメント**

種類	名前	更新日時	<input type="radio"/> 更新者	バージョン	ファイル サイズ	<input type="radio"/> 作成者
	サンプルファイルを開く場合、一旦、認証画面が表示されますが、キャンセルをして進むと閲覧することができます。	2008/08/05 18:20	和田 智仁	4.0	25 KB	和田 智仁
	実習日誌2月7日(土)	2009/02/07 15:32	鹿屋 太郎	2.0	36 KB	和田 智仁
	実習日誌9月01日(月)	2008/09/04 16:40	鹿屋 太郎	5.0	36 KB	和田 智仁
	実習日誌9月02日(火)	2009/02/06 19:20	和田 智仁	3.0	37 KB	和田 智仁
	実習日誌9月03日(水)	2008/06/11 10:36	鹿屋 太郎	2.0	35 KB	和田 智仁
	実習日誌9月04日(木)	2008/06/11 15:59	鹿屋 太郎	3.0	35 KB	和田 智仁
	実習日誌9月05日(金)	2008/06/11 16:15	鹿屋 太郎	3.0	35 KB	和田 智仁
	実習日誌9月06日(土)	2008/09/04 16:41	鹿屋 太郎	4.0	36 KB	和田 智仁
	実習日誌9月07日(日)	2008/06/10 13:49	和田 智仁	1.0	35 KB	和田 智仁
	実習日誌9月08日(月)	2008/06/10 13:49	和田 智仁	1.0	35 KB	和田 智仁
	実習日誌9月09日(火)	2008/09/05 8:38	鹿屋 太郎	2.0	35 KB	和田 智仁
	実習日誌9月10日(水)	2009/02/07 10:55	鹿屋 太郎	2.0	35 KB	和田 智仁
	実習日誌9月11日(木)	2008/07/20 12:28	和田 智仁	1.0	35 KB	和田 智仁
	実習日誌9月12日(金)	2008/07/20 12:28	和田 智仁	1.0	35 KB	和田 智仁
	実習日誌9月13日(土)	2008/07/20 12:28	和田 智仁	1.0	35 KB	和田 智仁

Internship Database



学外スポーツ指導実習データベース

トップへ戻る >> 所在地別 一覧
実習種類別 | 所在地別 | 年度別 | 実習事例

所在地別 一覧



北海道・東北
 北海道 (7) 青森県 (1) 岩手県 (4) 宮城県 (2) 山形県 (6)

福島県 (2)

関東
 茨城県 (3) 栃木県 (3) 群馬県 (1) 埼玉県 (5) 千葉県 (8)

東京都 (14) 神奈川県 (19)

中部・北陸・東海
 新潟県 (3) 富山県 (4) 石川県 (2) 福井県 (1) 山梨県 (1)

長野県 (5) 岐阜県 (6) 静岡県 (10) 愛知県 (15) 三重県 (4)

近畿
 滋賀県 (5) 京都府 (7) 大阪府 (36) 兵庫県 (20) 奈良県 (6) 和歌山県 (3)

中国・四国
 鳥取県 (3) 島根県 (8) 岡山県 (10) 広島県 (15) 山口県 (14) 徳島県 (2) 香川県 (7) 愛媛県 (7) 高知県 (3)

九州・沖縄
 福岡県 (51) 佐賀県 (12) 長崎県 (17) 熊本県 (27) 大分県 (6) 宮崎県 (15) 鹿児島県 (26) 沖縄県 (29)

2009年03月07日

Search result


学外スポーツ指導実習データベース

トップへ戻る >> 所在地別一覧 >> 施設一覧 >> 施設詳細
実習種類別 | 所在地別 | 年度別 | 実習事例

アーバン・ウエルネスクラブ・エルグ

〒 892-0835 鹿児島県鹿児島市城南町7-8 Tel:099-227-0202 Facility name, add...

<http://www.erg-sports.co.jp/>

実習種目 ストレッチ、テニス、スイミング Sports

実習内容 ジム業務、スイミングアシスト、フロントアシスト、ストレッチ指導、フィットネスプログラムの提供、室内プールでの実習 Type of job

指導対象

青少年	成人	高齢者	一般	障害者	傷病者	Type of group
<input checked="" type="radio"/>	<input checked="" type="radio"/>	<input checked="" type="radio"/>	<input type="radio"/>	<input type="radio"/>	<input type="radio"/>	

実習施設種別 スポーツクラブ Type of facility

過去の実習状況 1 - 8 番目を表示 (全 8 中) ページ 1

年度	実習種類	人数	所感、実習事例	Links for past internship data
2006	民	2	所感 (2)	
2005	民	1	所感 (1)	
2004	民	2	所感 (2)	
2003	民	2	所感 (2)	
2002	民	2	所感 (2)	

Results

- These contribute to carrying out internships
- More than 80% students positively accepted e-learning system.
 - They can process from everywhere, any time
- On-line procedures are also contribute to standardization and information sharing

As a result,

E-Learning system and other ICT can use effectively for internship

Thank you for your attention.

Tomohito Wada

**Information Technology Center for Sports Sciences
National Institute of Fitness and Sports, JAPAN
wada@nifs-k.ac.jp**

Now we are trying...

We lent iPod touch with full contents.

– Installed as “Photos” and “Videos”



– Contents usage rate was raised from 30-40% to 70-80%

movie



Australian Government
Australian Sports Commission



AUSTRALIAN
INSTITUTE OF SPORT

13th IASI World Congress

11-13 March, 2009 Canberra, Australia

*Building and sustaining sport information communities -
through connectivity, collaboration and sharing*



ROUTLEDGE



Routledge
Taylor & Francis Group

EPSON
EXCEED YOUR VISION



Wolters Kluwer | Ovid
Health

Kayell
australia
Imaging · Graphics · Media

